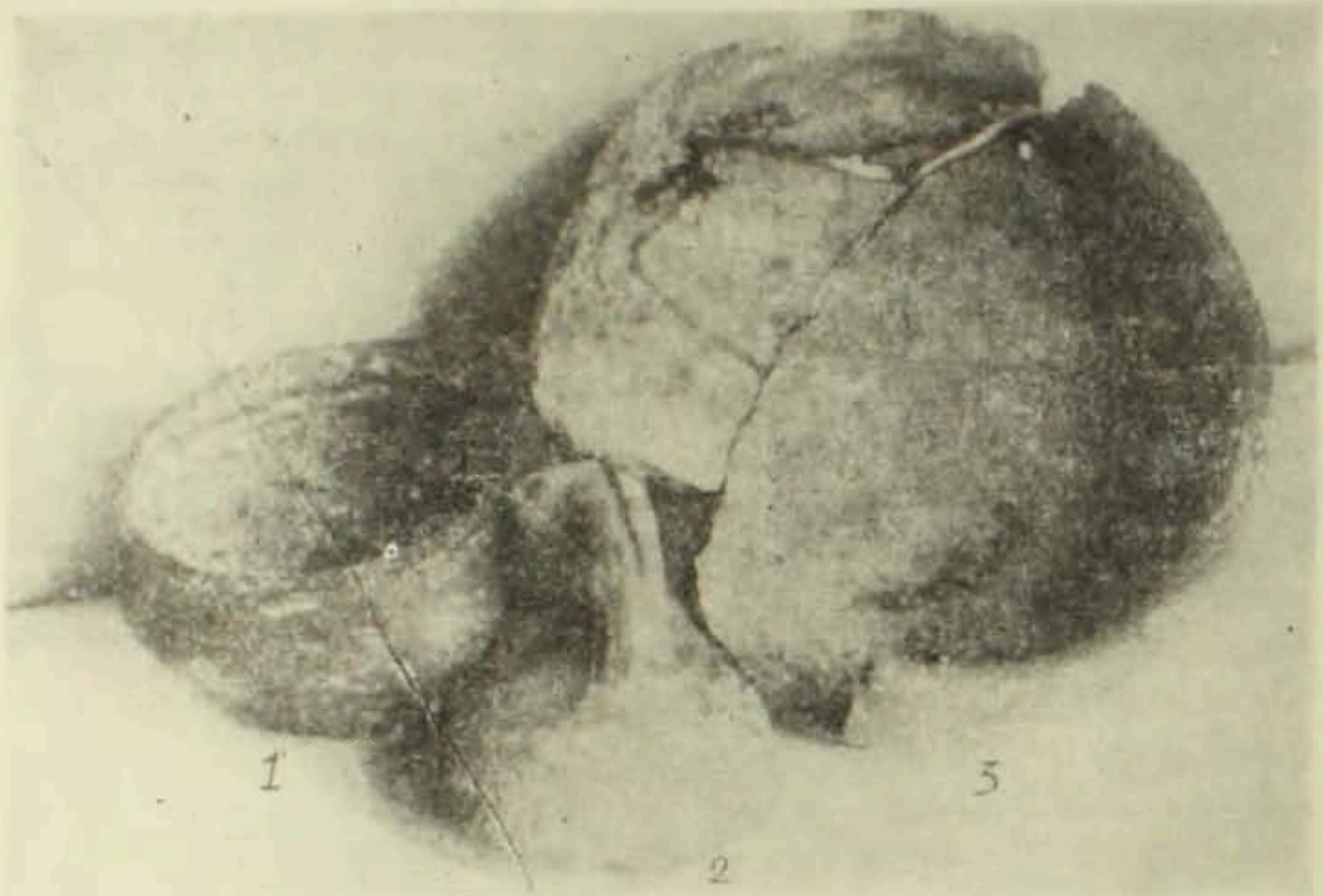


տից պատրաստված նավակը. այդպիսի իր, որքան մեզ հայտնի է, առաջին անգամ է գտնված Հայաստանի բրոնզեդարյան հնավայրերից: Նավակը դրված էր դամբարանի վերին շերտում: Բնկորներից (նկ. 2) և դամբարանի շափերից պատելով նավակի երկարությունը շէր կարող

բայված մնացորդներով: Հավանաբար քթամասից անցկացված լարերով այն բարշ են տվել զեռի վրայով: Կարելի է ենթադրել, որ նման նավակներն օգտագործվել են փոքրիկ բեռներ տեղափոխելու, ձկնորսության և այլ նպատակներով: Հնարավոր է, որ ծառի բնից պատ-



Տարտակ II

անցնել 150 սմ-ից, իսկ լայնությունը՝ 50 սմ-ից: Մեծ բնկորի երկարությունը 72, իսկ փոքրիկը՝ 40 սմ է, վերջնամասի հաստությունը՝ 7, իսկ առաջնամասինը՝ 3 սմ է: Առաջնամասից մինչև կտուցը նավակն ունի սրունքաձև տաշվածք՝ զեռի հոսանքի դիմադրությունը հաղթահարելու համար: Կտուցի վրա նկատելի են անցքերի հետքեր, որոնք ծածկված են բրոնզե լարի քայ-

րաստված նավակների ավելի երկար տեսակները օգտագործվել են նաև այլ նպատակներով:

Ջուջեանի դամբարանադաշտից վերջերս գտնված հնագիտական նյութերը կարող են լրացնել տեղաբնիկների տնտեսության, դրաղձուների և մշակույթի վերաբերյալ մեր ունեցած տվյալները:

Ս. ՉԻԼԻՔԱՐՅԱՆ

СООРУЖЕНИЕ О 4-х КОЛОННАХ В АНИ

Среди памятников, раскопанных академиком Н. Я. Марром в Ани, есть одно своеобразное сооружение, которое в силу своей малознученности осталось как бы в стороне. Оно впоследствии не стало предметом специального исследования. Н. Я. Марр писал: «... Это—загадочное здание... откопанное в 1909 году. Впоследствии оно было обращено в церковь. По

первоначально оно состояло лишь из четырех толстых приземистых пилонов»<sup>1</sup>.

<sup>1</sup> Н. Я. Марр, Ани, книжная история города и раскопки на месте городища, М.—Л., 1934, стр. 53. Несовпадение годов здесь и ниже объясняется, по-видимому, тем, что раскопки в Ани начались в 1908 г., а описываемое сооружение было раскопано в 1909 г.

В архиве Н. Я. Марра, в дневнике анийских раскопок за 1908 год, содержатся более подробные сведения об этом сооружении. «...Теперь выяснилась высота пилонов; юго-восточного высота базы—62 см, стержня—108 см, капители—55 см. Общая высота 225 см... Очищено между восточными пилонами возвышение, похожее на алтарное, высота его 54 см от пола. Ширина между пилонами 190 см и длина тоже 190 см... Длина сооружения внутри 5 м 70 см, ширина—4 м 80 см... На глубине 2-х метров найден обломок орнаментированного камня, как будто от капители. Диаметр каждого кружка 13—14 см»<sup>2</sup>. Здесь же, в дневнике раскопок, автор приводит схематический чертеж как всего сооружения, так и найденных внутри него фрагментов, в частности, капители колонны.

В работе, вышедшей в свет вскоре после нахождения этого памятника, академик П. А. Орбели писал: «...Это небольшое сооружение обнаружено раскопками 1908 года. Основу его составляют четыре не очень высоких и непомерно толстых пилона, сложенных из сравнительно небольших плит темно-серого камня и внутри заполненных бутом. Позже между пилонами полукругом были возведены четыре стены, и здание обращено в часовню, если только возвышение в северо-восточном пролете не служило для других целей. Здание, вероятно, было покрыто четырехскатным сводом. Четыре основных пилона по своему типу не имеют себе аналогии в других анийских памятниках и, несомненно, древнее всех известных пока в Ани построек, кроме Камсаракановской стены крепости и Дворцовой церкви. Для чего они первоначально могли служить,—не поддается определению»<sup>3</sup>.

В общих чертах выясняется облик этого своеобразного сооружения. Оно находилось к северу от Вышгорода, среди анийской городской застройки, севернее храма Апостолов. К какому же архитектурному типу можно отнести это «загадочное» сооружение? Известно, что впоследствии, путем соединения пилонов полукруглыми стенами, оно было преобразовано в часовню типа тетраконха. Несомненно, эти четы-

ре пилона намного древнее и в свое время служили иным целям. Возникает вопрос,—не составляли ли они часть какого-то четырехстолпного сооружения, где четыре массивных пилона находились внутри более обширного помещения, служа основанием для купола?

От этого предположения, видимо, следует отказаться, исходя из пропорционального построения самих пилонов; ведь их диаметр почти равен промежутку между ними, а высота меньше удвоенного диаметра. К этому прибавляется произвольное размещение памятника по сторонам света, что и отмечает Н. Я. Марр: «...В наличном виде это часовня крестообразной формы с полукруглыми крыльями... Здание одно время служило местом моления, или церковным памятником, мавзолеем. Но—крестообразная форма, следовательно, церковка выработана впоследствии. Полукруглые крылья сложены и пригнаны позднее. Потому-то ориентировка церкви совершенно неправильна. На восток имеется не алтарная апсида, а пилон. Первоначально постройка состояла из одних пилонов, числом четыре. Низкие и несоразмерно толстые, сложенные из очень крупных камней, эти пилоны производят странное впечатление в Ани. Ни самим камнем, ни качеством работы, грубым, не напоминают ничего эпохи анийских известных работ. Здание, несомненно, один из древнейших в Ани архитектурных памятников. Соответственно оно сидит глубоко сравнительно с позднейшими уровнями улиц. К древней эпохе относится и переделка заглавной постройки в крестообразную церковь с полукруглыми крыльями... Постройка, по обращению в церковь или, быть может, раньше, венчалась куполом. Открыты в значительном количестве вогнутые тесаные камни из обвода купола и еще в большом количестве каменные плиты кровли, свидетельствующие о шатрообразном покрытии здания»<sup>4</sup>.

Таким образом, становится ясным, что сооружение о 4-х колоннах, стоявшее отдельно, существенно отличалось от общеизвестных культовых построек и являлось одним из древнейших памятников Ани. Исследователи по-разному трактовали его первоначальное назначение. В «Письмах из

<sup>2</sup> ЛО Архива АН СССР, архив Н. Я. Марра, ф. А-2607, дневник раскопок 1908 г., стр. 33—52.

<sup>3</sup> П. А. Орбели, Избранные труды, Ереван, 1963, стр. 119.

<sup>4</sup> ЛО Архива АН СССР, архив Н. Я. Марра, ф. А-2655, стр. 1362.

Ани» Т. Тораманян писал: «...стиль сооружения настолько своеобразен и странный, что до сих пор не удалось выяснить, для чего, с какой целью оно было возведено. На равном друг от друга расстоянии стоят четыре мощные опоры, завершающиеся характерными для древней эпохи капителями»<sup>5</sup>. Как уже упоминалось, Н. А. Орбели отмечал, что назначение памятника не поддается определению. Более конкретно высказался Н. Я. Марр: «...Есть лишь одно сооружение в Ани..., которое побуждает нас поставить вопрос, не обязано ли оно своим возникновением местному культу, связанному с официальной религией Персии в эпоху Сасанидов? ...если в нем недостает чего-либо, то только плоского перекрытия, на котором могли бы выставить умерших последователи религии магов или маздеисты. В таком случае мы имели бы в древнем загадочном здании о четырех пилонах, до обращения его в церковь, остаток дахмы. Дахма, или паус, могла существовать не только до возникновения христианства, параллельно с местным погребением народной яфетической религии, но и позднее, параллельно с местным христианским культом. Здание могло служить и костехранилищем, «домом костей», как астодан»<sup>6</sup>.

Столкновение различных мнений о предназначении загадочного сооружения о 4-х колоннах очень необычно для сравнительно хорошо изученных памятников анийского круга. Исследователи как бы выводят это сооружение за рамки схем, обычных как для Ани, так и вообще для армянского зодчества эпохи зрелого феодализма. Но в таком случае следует знать, что же представлял собой Ани в период, предшествовавший его расцвету, в V—VII веках. Как отмечает Б. Н. Аракелян, «бесспорным является наличие археологических данных, подтверждающих нахождение жилых поселений рядом с крепостью Ани. Раскопки показали, что в эпоху Камсараканов церковные и жилые здания находились вне Вышгорода. Остатки этой древней церкви (имеется в виду сооружение о 4-х колоннах, — С. М.) были открыты недалеко от возведенной впоследствии церкви Апостолов, а

остатки жилищ—и здесь, и внутри Ашотовых стен. Эти факты говорят о том, что уже в VII веке рядом с крепостью Ани находилось довольно значительное поселение»<sup>7</sup>.

Добавим, что в последнее время в специальной литературе появились новые сведения о мемориальном характере некоторых искусственных пещер, в частности, игадзорских, вырубленных в скальном ущелье близ северной окраины Ани. Н. М. Токарский провел сравнение этих подземных часовен с усыпальницей IV века в Ахце и однотипными сирийскими памятниками, используя эти данные при датировке анийских погребений примерно тем же временем<sup>8</sup>.

Исходя из вышесказанного, можно заключить, что в период владычества Камсараканов для анийского зодчества были характерны и мемориальные композиции. Этот ряд памятников, известных как в Армении, так и в соседних странах, включал стелы и памятные колонны, арочные и колонные памятники и усыпальницы; к нему принадлежат и четырехстолпные балдахнообразные сооружения. Именно к этому последнему типу и относится, по нашему мнению, загадочное строение в Ани. Как же это можно обосновать?

Уже отмечалось, что Н. Я. Марр не исключал возведение открытого им памятника в качестве мавзолея. Древний мир хорошо знал четырехстолпную композицию. В Сасанидском Иране возводились святилища огнепоклонников — чортаки. Этот термин—«четыре арки» — обуславливал облик сурового строения с приземистыми мощными пилонами, несущими на себе купол<sup>9</sup>. Еще раньше, в эпоху Ахеменидов, композицию, близкую к упомянутой, имели алтари огня в Пасаргадах. Закрытый, квадратный в плане объем мощного цоколя был по углам разработан наклонными вовнутрь трехчетвертными колоннами, соединенными посредством глухих арок<sup>10</sup>. Возможно, что

<sup>7</sup> Բ. Առաքելյան, Քաղաքներ և արհեստներ Հայաստանում IX—XIII դարերում, Ի. Ոսկան, 1958, стр. 75.

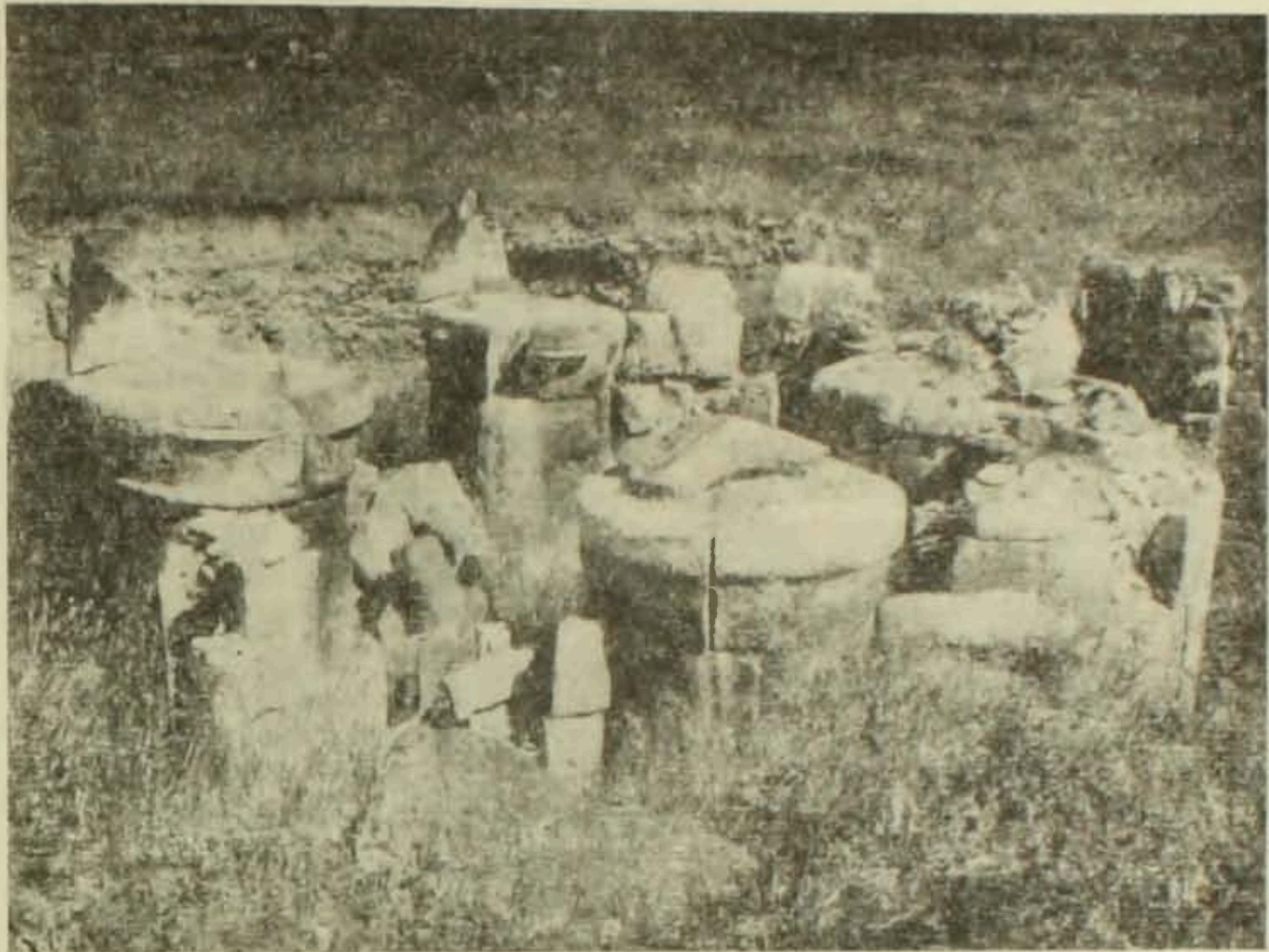
<sup>8</sup> Н. М. Токарский, По страницам истории армянской архитектуры, Ереван, 1973, стр. 57—62.

<sup>9</sup> См. Ernst Herzfeld, Iran in the Ancient East, New York, 1941, стр. 214.

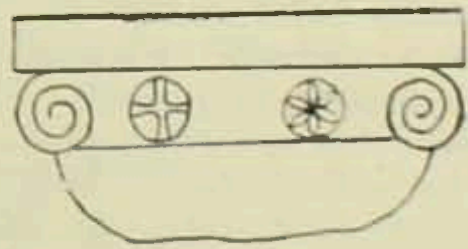
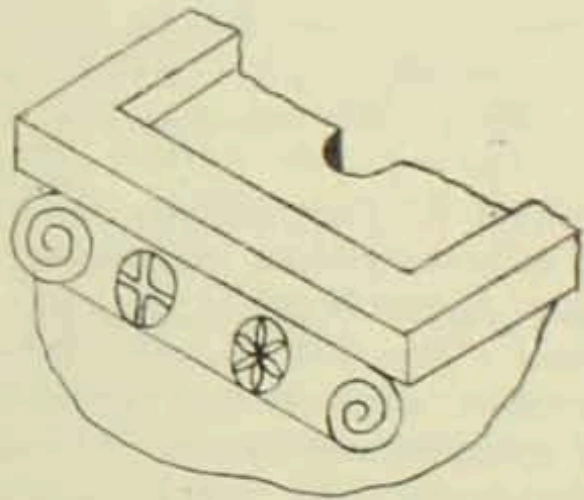
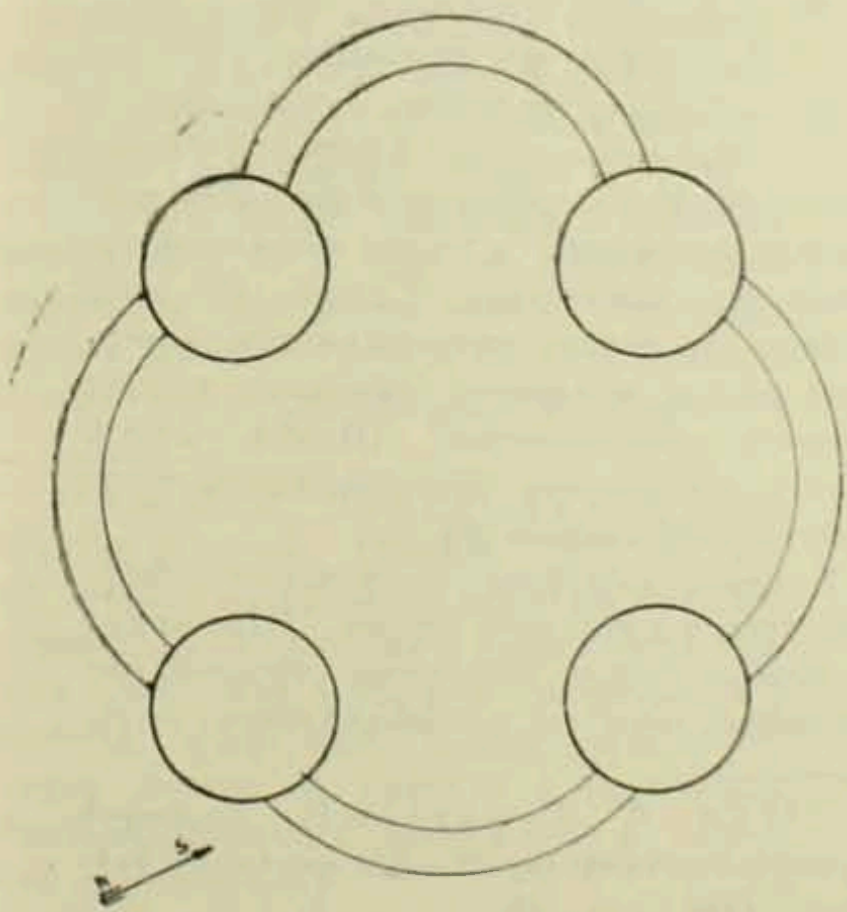
<sup>10</sup> См. «Всеобщая история архитектуры», т. 1, М., 1970, стр. 312.

<sup>5</sup> Բ. Քորաճյանյան, Նյութեր հայկական արտաքինության պատմության, հատ. II, Երևան, 1948, стр. 266—267.

<sup>6</sup> Н. Я. Марр, Ани, стр. 53.



Общий вид сооружения.



План и детали (по зарисовке Н. Я. Марра).

сама идея защиты святыни (в Иране—священного огня) шатром, балдахином, ротондой получила на Западе иное, своеобразное воплощение. Не исключено, что существовала определенная генетическая связь между древним балдахином и ротондальным завершением, которым отличались многие мемориальные памятники античного мира.

В первых веках нашей эры балдахинообразные сооружения применялись в раннехристианской архитектуре Сирии. В какой-то мере они были отражением форм, разработанных в искусстве античного и эллинистического мира. В связи с этим следует отметить усыпальницу Кассианоса в Джуванийене, датированную 398 г. На четырех мощных пилонах, соединенных массивными арками, возвышалось шатровое перекрытие пирамидальной формы<sup>11</sup>. Другая усыпальница того же времени в Дана имела более стройные пропорции: на почти квадратном в плане цоколе несколько выше человеческого роста размещались по углам высокие колонны ионического ордера, несущие классический антаблемент. Композиция завершалась четырехскатным шатром небольших размеров. Под цоколем, как можно судить по рисунку, располагались арочные входы в склеп<sup>12</sup>. Своеобразным отражением подобного композиционного решения было четырехстолпное, перекрытое цилиндрическим сводом сооружение в Кафр-Лата, относящееся к V веку<sup>13</sup>.

На территории Армянского нагорья композиция четырехстолпного сооружения с деревянным шатровым перекрытием издавна бытовала в народном жилище. Балдахин на четырех колоннах был известен и в зодчестве средневековой Армении. О сооружении подобного типа писал историк V века Агатангехос в связи с легендой о распространении христианства в Армении. Говоря о видении Григора Просветителя, он описал четыре колонны, соединенные арками и покрытые балдахином<sup>14</sup>.

<sup>11</sup> См. H. C. Butler, *Architecture and other arts*. New York, 1903, стр. 109.

<sup>12</sup> См. M. de Vogüé, *Syrie Centrale*. Paris, 1865—1877, илл. 93.

<sup>13</sup> См. G. Tchalenko, *Villages antiques de la Syrie du Nord*, Paris, 1953, илл. CLXIV.

<sup>14</sup> См. «Ագաթանգեղոսի Պատմութիւն Հայոց», Տփղիս, 1909, стр. 384.

О существовании в Армении раннего средневековья подобного решения, уже в качестве реалии, а не легенды, можно судить по формам намерения усыпальницы Рипсиме (IV в.). Согласно армянской историографии, в самом начале IV в. близ Вагаршаната были возведены усыпальницы Рипсиме и ее сподвижниц. Во время военных действий они были разрушены, и в конце IV в. их восстановил католикос Саак Партев. В первой половине VII в. башни были снесены, и на тех же местах были сооружены купольные храмы, сохранившие под апсидами подземные крипты древних святынь. Облик усыпальницы Рипсиме можно восстановить по рельефу на одной из стел Одзунского монумента (VI в.), в скульптурном цикле которого нашла отражение легенда о распространении христианства в Армении<sup>15</sup>. Здесь представлено башнеобразное сооружение, завершающееся увенчанным крестом балдахином.

Нельзя считать случайным то обстоятельство, что композиция балдахина типична лишь для первых веков христианства; впоследствии армянские мастера применяли гораздо более сложные формы. Согласно преданию, над крестом, воздвигнутым в IV в. Григором Просветителем на месте будущего Эчмиадзинского храма, впоследствии был построен балдахин на четырех колоннах. О формах этого сооружения судить трудно; известно лишь то, что в XVII в. почти вся центральная часть храма (пространство между его пилонами) была занята двенадцатигранным основанием, в центре которого стоял небольшой балдахин<sup>16</sup>. Этот тип сооружения нашел своеобразное отражение в малых формах мемориальных памятников. Судить об этом можно по целому ряду элементов намерения стел и, возможно, памятных колонн раннего средневековья (Парби, Одзун, Аван), где мастера явно подражали четырехстолпной композиции.

Балдахинообразные сооружения были известны и в соседней Грузии. Близ храма в Череми стояло небольшое строение, как по своему типу, так и хронологически близ-

<sup>15</sup> См. Բ. Առաքելյան, Հայկական պատկերաբանականները IV—VII դարերում, Երեւան, 1949, стр. 46.

<sup>16</sup> „Voyage du chevalier Chardin en Perse et autres lieux de l'Orient“, I, Amsterdam, 1735, стр. 214—215.

кое анийскому памятнику. Это квадратное в плане сооружение на четырех опорах, с открытыми на все стороны арками, было выложено из булыжника. Купол, перекрывавший его, не имел барабана. Под этим балдахином находилась небольшая крипта (вход—с запада), имевшая плоскую каменную перемышку. По всей вероятности, постройка в Череми также была небольшим мавританумом<sup>17</sup>. Впрочем, описывая памятник, Ш. Я. Амيرانашвили справедливо отмечает прямые аналогии черемского квадрата в иранских святилищах огнепоклонников, что, разумеется, следует отметить и относительно сооружения о 4-х колоннах в Ани<sup>18</sup>.

Мемориальный характер четырехстолпных балдахинов, помимо прочего, может быть подтвержден наличием захоронений внутри памятника. Здесь, наряду с маленькой криптой квадрата в Череми, следует отметить другую усыпальницу в Джуванийене (Сирия) того же времени. Она интересна прежде всего дальнейшим развитием типа перекрытия: наличием сочетания архитрава и арки, пирамидальное наверху заменено шипцом. Фасад памятника состоял из двух стройных пилонов прямоугольного сечения, поддерживавших широкие арки. С лицевой стороны арка входила в контур фронтона. Обратная сторона состояла из трех простых пилонов, несущих архитрав. Внутри стоял саркофаг<sup>19</sup>.

Возвращаясь к анийскому сооружению, необходимо привести важный, как нам кажется, аргумент в пользу мемориального характера памятника. Речь идет о найденных при раскопках и описанных (даже зарисованных) Н. Я. Марром деталях, напоминающих фрагменты многих памятных колонн Армении IV—VII вв. Это капитель с волютами и розетками (как отмечено в

дневнике раскопок, диаметр каждого кружка составлял 13—14 см), абака которой имела прямоугольное в плане углубление; в целом ряде подобных памятников оно служило для крепления наверху колонны, в большинстве случаев крылатого креста. Кроме того, был найден элемент, определяемый Н. Я. Марром как пьедестал крестного камня (хачкара). Это круглая бусинка, высеченная из одного камня вместе с пилитом. Подобная деталь напоминает базы памятных колонн (Егвард, Аруч). Возможно, что именно такая колонна небольших размеров стояла над захоронением в Ани, под шатром сооружения о 4-х колоннах.

Фактором датировки здесь может служить форма волют анийской капители. Сравнительно небольшие, эти волюты размещены изолированно, по краям капители; близкое по своему характеру решение применено в капителях ряда памятников монументального зодчества: конкретно—в Ереруке. Основываясь на этом, можно предположить, что памятная колонна над захоронением в Ани была возведена в V в.

Место, занимаемое сооружением о 4-х колоннах в истории зодчества Армении, определяется прежде всего его совершенно необычным обликом. Если основные композиционные принципы строения перекликаются с четырехколонными балдахинами—усыпальницами античности, то его конструктивное решение вплотную примыкает к получившим широкое распространение в Иране святилищам огнепоклонников—чортакам. Ведь гипертрофированные колонны четырехстолпного строения в Ани ближе к мощным пилонам: они явно предназначались для тяжелого купола иранского типа, где отсутствовал пояс перехода, а круглое основание купола опиралось прямо на квадрат, созданный четырьмя мощными арками.

Подобное сочетание древневосточных и эллинистических форм дает нам основание предполагать, что в Ани налицо один из древнейших мемориальных памятников Армении, возможно, сооруженный в первых веках нашей эры. Впоследствии, когда иконофилы христианства либо разрушали, либо до неузнаваемости перестраивали древние капища, анийский памятник сохранил характер мавританума. Найденные в его руинах детали, принадлежавшие по всей видимости, небольшой памятной колонне V века, обычно возводимой как над-

<sup>17</sup> См. Г. Н. Чубишвили, Архитектура Кахетии, Тбилиси, 1959, стр. 208. (В сносках автор также отмечает близость черемского сооружения к сасанидским храмам огня, под которыми встречаются и крипты; кроме того, в этой связи приводится мнение А. Грабара о первичности балдахинообразных сооружений в развитии мавританумов).

<sup>18</sup> См. Ш. Я. Амيرانашвили, История грузинского искусства, М., 1963, стр. 91.

<sup>19</sup> Н. С. Butler, указ. работа, стр. 110.

гробне, подтверждают вторичное использование анийского балдахна. Позже памятник получил полукруглые стены между шилонами, преобразовавшие его в часовню типа гетраконха.

Сооружение о 4-х колоннах в Анн можно считать одним из наиболее ранних мар-

тиумов Армении того периода, о материальной культуре которого обычно приходится судить по скудным сведениям историков и немногочисленным фрагментам древних памятников.

Сур. МНАЦАКАНЯН