

անկախություն և այլն), հորինվածքային ընդհանրությունը Տաշիրի V—VI դդ. միանավ դահլիճների հետ:

Կողքի գյուղամիջի եկեղեցու արևելյան թևի հորինվածքը որոշ նմանություն ունի հայկական առավել վաղ շրջանի միանավ դահլիճների (Կարնուտ, Քանահատ և այլն) հորինվածքին, որոնց ավանդատունը միայն մի կողմից է.

լուսնի շեշտված երկայնական ձգվածություն և արսիդ: Դա պետք է բացատրել նրանով, որ կողքի եկեղեցին, ինչպես նաև Տաշիրի հիշված նույնատիպ հուշարձանները, պայմանավորում են միանավ դահլիճների տիպի զարգացման հաջորդ փուլը:

Ճարտարապետության բեկնածու
Գ. Ս. ՇԱԽԿՅԱՆ

ՀՈՌՈՄԱՅՐԻ ՎԵՐԻՆ ՀՈՒՇԱՐՁԱՆԱԽՈՒՄԲԸ

Օձուն գյուղի հարավային կողմում կանգնած են երկու հուշարձանախումբ: Մեկը գտնվում է ժայռի վերին հարթակի եզրին և տեղագրությանը համապատասխան կոչվում է Ձորաեղրի վանք, մյուսը՝ նրանից ներքև է, ձորի լանջին և գրականության մեջ հայտնի է Հոռոմայր վանք անունով¹: Սակայն վիճաբանական սկզբնաղբյուրներից դատելով շինությունների Ձորաեղրի խումբը կառուցվել է Հոռոմայրի միաբանների նախաձեռնությամբ ու թեև կանգնած է մասնակիորեն մեկուսի, այնուհանդերձ համարվել է Հոռոմայր վանքի բաղկացուցիչ մասը: Ներկա վիճակով Ձորաեղրի կոչված վանքը կազմված է երկու եկեղեցիներից ու գավթից: Շենքերի սիմետրիկ դասավորությունը նախագծային որոշակի մտահղացման արդյունք է: Կենտրոնում գտնվում է հավասարակողմ փոքրիկ գավթից, որը հարավային և հյուսիսային կողմերից հաղորդակից է երկու նույնածավալ միանավ թափածակ եկեղեցիներին:

Գլխավոր մուտքը բացված է գավթի արևմտյան պատին և միայն գավթի ներսից կարելի է մտնել եկեղեցիները: Այս առումով սայրատեսակ մի նախասենյակ է և հավասարապես ծառայում է երկու եկեղեցիներին:

Գավթին առավելապես ուշագրավ է իր կառուցվածքային առանձնահատկություններով:

1 Ս. Ջալալյանցը վանքի երկու հատվածները տարբեր անուններով չի կոչում և նշում է միայն տեղագրությունը (տե՛ս «Ճանապարհորդությունն ի Մեծ Հայաստան», Ա, 1842, Թիֆլիս, էջ 92): Ի. Հարությունյանն արդեն տարբերում է, ընդ որում ձորի գլխի խումբն անվանում է Հոռոմայր վանք, իսկ ներքևինը՝ Ս. Նշան (տե՛ս «Աշակերտի հուշատետրը», «Նումա», գիրք Ա, Թիֆլիս, 1897, էջ 275): Հ. Եղիազարյանն ըստ տեղագրության դրանք անվանում է Ձորամիջի և Ձորաեղրի (տե՛ս «Այավերդու շրջանի կուլտուրայի հուշարձանները», Երևան, 1952, էջ 35—36):

ներսի շորս անկյունները հատված են որմնամույթներով, որի շնորհիվ ներքին տարածությունը հատակագծում դարձել է ութանկյունի: Հիշյալ որմնամույթներից դեպի վեր անկյունագծով ձգվում են երկու կամարներ և խաչվում առաստաղի ուղիղ կենտրոնում: Խաչվող կամարների համակարգն առանձնապես մեծ տարածում ունի Հայաստանի XIII դարի ճարտարապետության մեջ (Խորակերտ, Մշկավանք, Հաղրատ, Գանձասար, Գեղձնուտ, Նոր Վարազավանք, Անիի Առաքելոց եկեղեցու հարավային գավթիցը, Աղթամար², Ձորաղիր և այլն)³: Ի տարբերություն նշված հուշարձանների, Հոռոմայրի գավթիցը ավելի պարզ շինություն է. երկու զույգ կամարների փոխարեն, շենքի փոքրության պատճառով ունի միայն մեկը: Այս հանգամանքն էլ առաջ է բերել չափազանց ինքնատիպ լուծում՝ կամարների անկյունագծային տեղագրությամբ (նկ. 1):

Արևմտյան մուտքը բավական մեծ է և պատուհանների բացակայության պայմաններում, ըստ էության, ծառայում է նաև ներսի լուսավորմանը: Թեև շինությունների վերնամասերն ավերվել են, սակայն պահպանված արտածներից պարզ երևում է, որ եկեղեցիները գավթից ավելի բարձր են եղել: Ներկայումս գոյություն ունի միայն հարավային եկեղեցու տանիքը: Տեղ-տեղ քանդվել և բացվել է գավթի վերնամասը, իսկ հյուսիսային եկեղեցու տանիքը լրիվ ավերված է:

Ճարտարապետական ձևերի պարզությանը

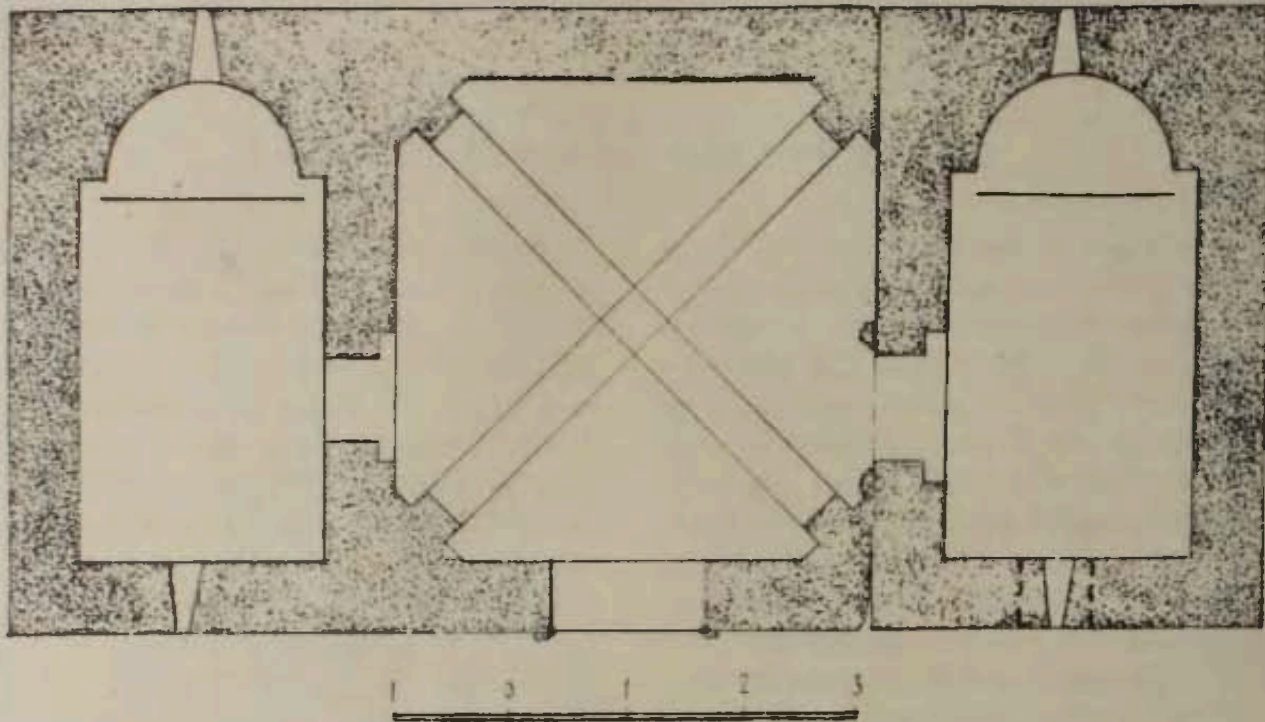
2 Արժրուհիների պալատի վերակազմության համաձայն, որ կատարել է Հ. Օրբելին, խաչվող կամարների հնագույն համակարգը հայ ճարտարապետության մեջ պետք է թվագրվի X դարով (տե՛ս «Избранные труды», т. 1, М., 1968, էջ 43, 45, 47—60):

3 С. Х. Мнацаканян, Архитектура армянских притворов, Ереван, 1952, էջ 77—779:

համապատասխան շինությունների ղեկորատիվ հարդարանքը ևս բավական զուսպ է: Հարդարման ձևերը ավանդականորեն երեք տիպի են՝ զարդաքանդակներ, ճարտարապետական գեկորատիվ տարրեր և պատկերաքանդակներ: Գավթի տանիքը պահող կամարները մասնա-

ճարտարապետական տարրերով հարդարվել են գավթի հարավային եկեղեցու մուտքերը, երկուսն էլ շրջանակվել են ղեկորատիվ որմնասյուներով և կամարներով: Գավթի մուտքը կիսով շափ ավերված է:

Միակ պատկերաքանդակը գտնվում է հարա-



Նկ. 1.

կիրեն հարդարված են զարդաքանդակի տարրերով: Երկու զարդեր են քանդակված կամարների ներսի կողմի վերնամասում: Մեկը պատկերում է հավերժության նշան, կազմված գնդաձև ուռուցիկ մակերեսին սփռված ելունդավոր գծերով: Ուրբաձև տարածվող այդ գծերի ուղղությունը շեշտված է կլոր շրջանակից թեքությամբ դեպի դուրս շեղվող խաղողի և ոճավորված տերևների քանդակներով, որոնք կլորավուն զարդապատկերին կարծես շարժում են հաղորդում: Երկրորդը պարզ վարդյակ է, կենտրոնից տարածվող միատեսակ ծաղկատերևներով: Փոքրիկ կլորավուն կենտրոնի վրա կրկնված է հավերժության նշանի գծապատկերը: Ոճական ընդհանրությունից դատելով այս զարդաքանդակներն արված են միևնույն ժամանակ թերևս միևնույն քանդակագործի կողմից:

վային եկեղեցու արևելյան պատուհանի վրա, դրսի կողմից: Պսակի երկշարք կամարի երկու կողմերում տեղադրված են դեմ-հանդիման կանգնած երկու աղավնիների հարթաքանդակներ:

Շենքերի խիստ համաչափ դասավորությունը առաջին հայացքից այն տպավորություն էր թողնում, թե շինությունները կառուցվել են միևնույն ժամանակ և, ինչպես ասվեց, կանխապես մշակված նախագծով: Համենայն դեպս, այդպես է դիտվել հուշարձանը մասնագետների կողմից⁴:

Վանքի շինության ժամանակագրական հարցերը պարզելու համար դիմենք վիմական արձանագրություններին, որոնք նրա պատմության միակ գրավոր սկզբնաղբյուրներն են:

Գավթի մեջ հարավային եկեղեցու մուտքի կամարին փորագրված է.

Ի ԹՈՒԻՆ ՈՍԵ (1206), Ի ԹԱԳԱՒՈՐՈՒԹԵԱՆՆ ԼԱՇԱՅԻՆ, ՅԱՄԻՐՍՊԱՍԱԼԱՐՈՒԹԵԱՆՆ ՋԱՔԱՐԷԻ ԵՒ ՈՐ ॥
 ԴԻՈՅ ԻԻՐՈՅ ՇԱՀՆՇԱՀԻ ԵՒ ԵՂՐԱԻՐ ԻԻՐՈՅ ԻԻԱՆԷԻ. ԵՍ ՀԱՅՐ ՍԱՄՈՒԷԼ ԵՒ ԱՅԼ ՄԻ ॥
 ԱՔԱՆՔՍ ՇԻՆԵՑԱՔ ՋԵԿԵՂԵՑԻՍ ՎԱՍՆ ՅԵՐԿԱՐԱԿԵՆԴԱՆՈՒԹԵԱՆ ՊԱՏՐՈՆԱՑ ՄԵՐՈՅ, ॥
 Ի ՅԻՇԱՏԱԿ ՀՈԳԻՈՅ ՄԵՐՈՅ ԵՒ ԾՆՈՂԱՑ ՄԵՐՈՅ, ՈՐՔ ԵՐԿՐՊԱԳԷՔ ՄԵՁ ՅԱՂԱԻԹՍ [Յ]ԻՇԵՍՁԻՔ⁵:

⁴ Հ. Ե Ղի ա զ ա Ր յ ա ն, Ալավերդու շրջանի կուլտուրայի հուշարձանները, էջ 36:
⁵ Այս արձանագրությունն առաջին անգամ

հրատարակել է Ս. Ջալալյանցը (տե՛ս «Ճանապարհորդություն», Ա, էջ 101), սակայն բաց է

Արձանագրության հեղինակ հայր Սամուելի անունը, որպես Հոռոմայրի առաջնորդի, բազմիցս հանդիպում է ժայռալանջի հուշարձանախմբի վիճական հիշատակարաններում: Արձանագրությունն ամենայն պարզությամբ տեղեկացնում է Ձորահզրի վանական շենքերը Հոռոմայրի միաբանության նախաձեռնությամբ կառուցված լինելու մասին: Ուշագրավ է նաև Սամուելի նվիրատվական արձանագրությունը, փորագրված Ձորահզրի հարավային եկեղեցու հյուսիսային պատին:

ԵՍ ԴԱԻԻԹ ԶԻՄ ՀՈԳՈ Պ-
ԱՇԱՐ Ի ՍՈՒՐԲ ՆՇԱՆՍ ԵՏՈՒ
ԵԻ ՍԱՄՈՒԷԼ ԵԻ ԱՅԼ ՄԻԱԲԱՆՔՍ ԵՏ-
ՈՒՆ ԻՆՁ :Ա: ԱԻՐ ԺԱՄ Ի ԳԱԻԹԻ ՄԱՐԳԱՐԷԻ
ՏԱԻՆԻՆ, ՈՎ ԽԱՓԱՆԷ ԻՄ ՄԵՂԱ-
ՑՆ ՊԱՐՏԱԿԱՆ Է ԱՌԱՋԻ ԱՅԵ

Սամուելն ասում է, որ նվիրատվություն է արված Ս. Նշան, այսինքն՝ Հոռոմայր վանքին: Այսպիսով, թեև արձանագրությունը փորագրված

է Ձորահզրի վանքի շինության պատին, սակայն հասցեագրված է երկու վանական խմբերին: Միանգամայն հասկանալի է, որ, եթե Ձորահզրի շինությունները կառուցվել են Հոռոմայրի վանահոր և միաբանության կողմից, փորագրված արձանագրությունները վերաբերում և հասցեագրվում են երկու հատվածներին՝ հավասարապես, իսկ ամենակարևորը, ինչպես երևում է հարավային եկեղեցու արևելյան պատի արձանագրությունից, վանահայրը լիակատար իրավասությամբ արարողություններ է նշանակում երկու եկեղեցական շենքերի խմբերում միաժամանակ, ապա այլևս որևէ տարակույս չի կարող, որ Ձորահզրի վանքը առանձին միաբանություն չի եղել և ամբողջապես պատկանել է Հոռոմայր վանքին: Իսկ թե ինչպես էին վերաբերում իրենք՝ Հոռոմայրի միաբանները վանական շենքերի այս երկու խմբերին, հետաքրքիր վկայություն է տալիս հարավային եկեղեցու արևելյան պատի հիշյալ արձանագրությունը:

ԶՎԱՐԴԵՎԱՐԻՆ ԱԻՐՆ ԱՄԵՆԱՅՆ ԵԿԵՂԵՑԻՔՍ ԺԱՄՆ ՍԱՄՈՒԷԼԻ ԱՐՆԵՆ Զ-
ՆԵՐՔԻՆ ԵԻ ԶՎԵՐԻ ՈՐՈՅՆ ԱԻՐՆ ՊԱԿԱՍ ԼԻՆԻ ԵՐԿՐՈՐԳ ԱԻՐՆ ԼԻՑԻ ՀԱՅՐ
ԵԿԵՂԵՑՊԱՆ: ՈՐ ԽԱՓԱՆԷ ԱՌԱՋԻ ԱՅ ԻՄ ՄԵՂԱՑՍ ՊԱՐՏԱԿԱՆ Է ԱՅՆ ԱԻՐՆ
(ԱԻՐՆ) ՅԻՄ ԱՆՈՒՆԵՂ

Քողել թվականը, վերձանման մեջ կան մի քանի անճշտություններ: XIX դարի վերջին հրապարակեց նաև Ի. Հարությունյանցը (տե՛ս «Աշակերտի հուշատետրը», «Լուսա», գիրք Ա, էջ 275): Ի. Հարությունյանից առաջ արձանագրությունը լույս տեսավ Ալիշանի աշխատության մեջ: Մեծավաստակ գիտնականն ասում է, որ բնագրի պատճենը նա ստացել է Կեստնեբից, որը տարաբախտաբար հուշարձանի մասին տեղեկություն չէր հաղորդել: Թեև տարօրինակ է, սակայն հավանաբար նրա աշքից վրիպել էր Զալալյանցի հրատարակությունը և հետևանքը եղել է այն, որ այս արձանագրությունն Ալիշանը ենթադրաբար վերագրել էր բոլորովին այլ շինության Շիրակում (տե՛ս «Այրարատ», Վենետիկ, 1890, էջ 62—64): Հետևելով Ալիշանին, նույն սխալն է թույլ տվել նաև Կ. Կոստանյանը (տե՛ս «Վիճական տարեգիր», ՍՊԲ, 1913, էջ 47):

6 Ս. Զալալյանց, նշվ. աշխ., Ա, էջ 101, «Լուսա», 1877, էջ 275:

7 Արձանագրությունն ունի անճշտություններ, որոնք առաջ են եկել փորագրող գրիչի մեղքով: Երկրորդ տողում ՊԱԿԱՍ բառը գրված է ՊՍԿԱՍ, իսկ երրորդ տողի վերջում երկու անգամ կրկնված է ԱԻՐՆ բառը: Բերում ենք Ս. Բարխուդարյանի վերձանությամբ, վերցնելով նրա հավաքածուից:

Վանական շենքերի այս երկու խմբերն այստեղ տարբերակված են միայն «ներքի և վերի» արտահայտությամբ, որով և ընդգծում են դրանք միևնույն վանքի առանձնամասեր համարվելու իրողությունը:

Այսպիսով, բերված արձանագրության համաձայն, 1206 թ. Ձորահզրի հարթակի վրա Հոռոմայրի առաջնորդ Սամուելը եկեղեցի է կառուցում: Արձանագրության մեջ եկեղեցի բառը եզակի թվով է գործածված, թեև տեղում դրանք երկուսն են: Թերևս այս պարագան առանձին կարևորություն չունենար, եթե հուշարձանի թվագրության հարցում այլ եզրակացության համար առիթ տվող հիմքեր չլինեին:

Հոռոմայր վանքի դոյություն մասին առաջին տեղեկությունները վերաբերում են ավելի վաղ ժամանակներին: Ավանդության համաձայն վանքը հիմնվել է Վասիդ անունով մի հույն իշխանի կողմից VIII դարի սկզբներին: Վասիդը Հայաստան է եկել որպես դեսպան, սակայն ծանր հիվանդությամբ տառապելով, ամբողջ է չու՛ման Օձնեցու աղոթքների շնորհիվ: Տեսնելով այս հրաշքը, նա հրաժարվում է աշխարհիկ կյանքից, կառուցում է վանքը, ուր և ճրգնում է մինչև կյանքի վերջը⁸: Քանի որ վանքի

8 Բարձրբերդցին, որ առաջինն է վկայում այս ավանդության մասին, գրում է հետևյալը:

հիմնադիրը հոռոմ էր, վանքը կոչվել է Հոռոմայր: Մի այլ ավանդությամբ, վանքի առաջին եկեղեցին կառուցել է Հերակլ կայսրը (VII դար): XI դարում այս վանքը ձեռք է բերել Պետրոս Գետադարձ կաթողիկոսի մասունքները, որի պատճառով էլ կոչվել է Ա. ՆշանՑ:

Որքանով են ճիշտ այս ավանդությունները, Հոռոմայրում գոյություն ունեցե՞լ են արդյոք շինություններ՝ կառուցված XII—XIII դդ. ավելի վաղ:



Նկ. 2.

Վիճական արձանագրությունների համաձայն վերին և ներքին շինությունները կառուցվել են XII դարի վերջին կամ XIII դարում:

«Եւ յորժամ Եզր գրեաց ղբովանդակն՝ միաբան գտան լնոյն: Եւ է ըստ ալփարետացն համարոյ, թէ պլտ եօթն կրկնի ոչ առանց մեծ ի խորհրդոյ: Իսկ սուրբ պատրիարզն Յոհաննէս եհան յաշխարհէս հայոց զտարածեալ յոյնն յամենայն տեղիս հրամանաւ լևոնէ վասիղ անուն առ Յոհան, թե բնդէ՞ր առնես զբանդ զայգ» («Պատմութիւն տիեզերական», Մոսկվա, 1861, էջ 101—102. տե՛ս նաև «Ազգագրական հանդես», VII, VIII, Թիֆլիս, 1901, էջ 77 և X, 1903, էջ 222: Ղ. Ի ն ճ ի ճ յ ա ն, Ստորագրութիւն Հին Հայաստանեայց, Վենետիկ, 1822, էջ 362: Ս. Զ ա լ ա լ յ ա ն ց, Ճանապարհորդութիւն..., էջ 92):

9 Տե՛ս Ս. Զ ա լ ա լ յ ա ն ց, Ճանապարհորդութիւն..., էջ 92: Մեկ ուրիշ ավանդության համաձայն Պետրոս վանահայրը մի օձնեցի կույր երեխայի բուժել է խաչը (ս. Նշանը) նրա աչքերի վրա դնելով (տե՛ս Թ ա ր ձ ր Բ Ե ր Գ

Ինչպես արդեն նշվեց, մասնագիտական գրականության մեջ բերված արձանագրությունը ընդունվել է որպես վերին հուշարձանախմբի բոլոր շինությունների կառուցման վավերագիր, թեև այնտեղ նշված է մեկ եկեղեցու կառուցման մասին: Արձանագրության այս մանրամասնի նկատմամբ անուշադիր վերաբերմունքի հետևանքով հուշարձանների թվագրությունը ընդհանրացվել է, որի նկատմամբ կասկածների տեղիք են տալիս ինչպես շինությունների կառուցվածքային առանձնահատկությունները, այնպես էլ մի շատ կարևոր արձանագրություն, որը վրիպել է ուսումնասիրողների տեսադատից: Այդ արձանագրությունը փորագրված է հարավային եկեղեցու արևելյան պատուհանի պսակը կազմող միակտոր քարի վրա ներսի կողմից, լույսին հանդիման: Հեղինակը Ձորակզրի հուշարձանախմբի հարավային եկեղեցին կառուցող քարգործ վարպետն է: Արձանագրությունն ունի թվական, որն ամենավաղն է վանքի երկու հատվածների բոլոր վիճական վավերագրերի մեջ.

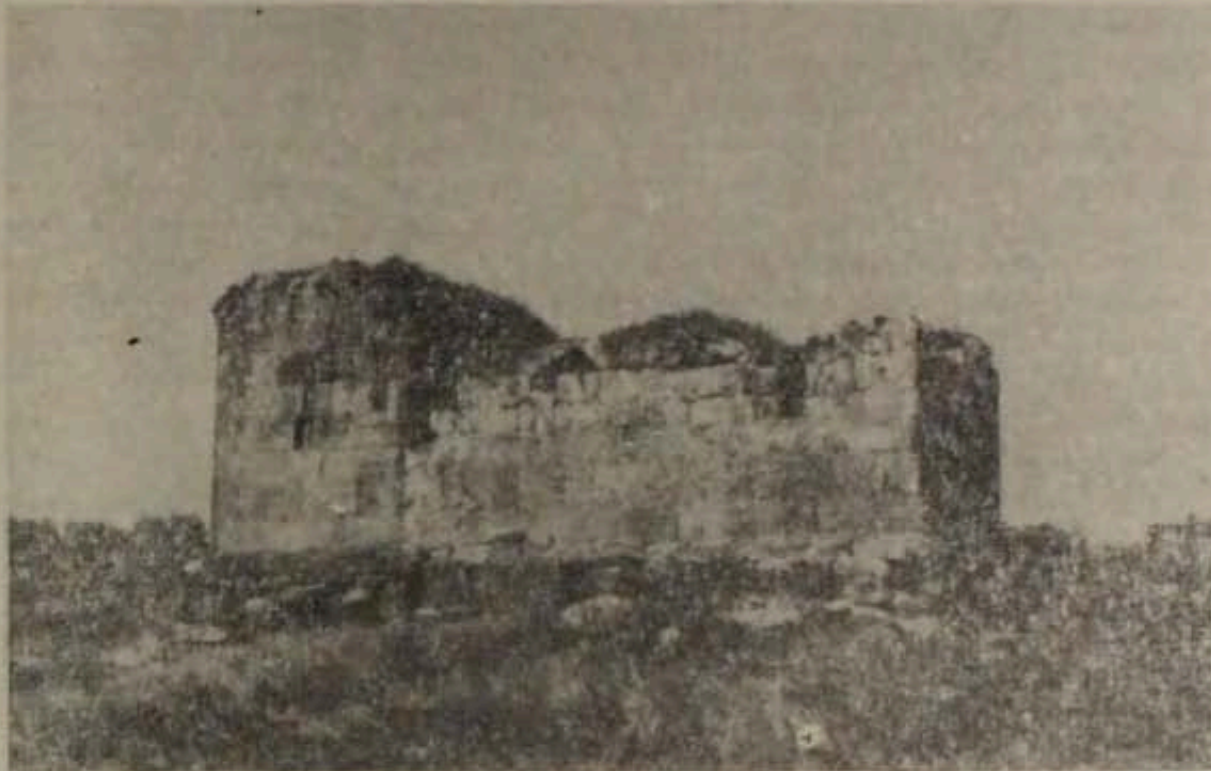
ԳՐԻԳՈՐ ԲԱ | ԲԳՈՐԾ ՅՂԹ (նկ. 2):

Արձանագրված այս քարի տեղագրությունը արևելյան պատուհանի վերնամասում, ուր արտաքին սպառի վրա գտնվում է նույնատիպ մի քարից պատրաստված պատուհանի քանդակազարդ պսակը, ակնհերևբար մատնանշում է, որ հիշյալ Գրիգորն այդ քանդակի հեղինակն է և չի բացառված նաև, որ եկեղեցին կառուցող ճարտարապետը լինի: Առավել կարևորն այստեղ վերջին երեք տառերն են: ՅՂԹ տառերը կարելի է վերծանել երեք վարկածով. ա) զա համառոտագրված ՅԱՂԱԻԹՍ բառն է, բ) ՅՂԹ թվական է՝ 950 և դ) եթե ընդունում ենք թվական լինելու հնարավորությունը, ապա այն կարող է լինել նաև ՅՂ՝ 941, իսկ Թ-ն թվական բառի առաջին տառն է: Առաջին վարկածը անհավանական է թվում հետևյալ պատճառներով. ՅԱՂԱԻԹՍ բառը առավելապես զբրվել է ՅԻՇԵՍՁԻԹ, ՅԻՇԵՑԵԹ բայի հետ, որով և ձեռք է բերում որոշակի իմաստ, ինչպես այդ տեսնում ենք Սամուելի արձանագրության մեջ:

ց ի, էջ 129: Ղ. Ի ն ճ ի ճ յ ա ն, Ստորագրութիւն..., էջ 364: «Ազգագրական հանդես» VII—VIII, էջ 378):

Քրկրորդ՝ ՅՂԹ-ն ՅԱՂԱԻԹՍ բառի համառոտագրությունը լինելու դեպքում այն պետք է ունենա պատիվ նշան, դրանով իսկ նշելով բառի համառոտագրված լինելը: Վերջապես, այն պարագան, որ հարավային եկեղեցին կառուցվել է զսովթից և հյուսիսայինից ավելի վաղ, ակնհայտ է կառուցողական մի շարք մանրա-

Միանդամայն հասկանալի է, որ համեմատաբար ուշ կառուցված շինություն պատին ավելի վաղ ժամանակների արձանագրություն փորագրվել չէր կարող, իսկ եթե այդ արձանագրությունն առկա է, ուստի 1206 թ. արձանագրությունը կարող է առնվազն նրա նորոգման, բայց ոչ ամենևին կառուցման վկայագիրը



Նկ. 3.

մասներից, որոնց շնորհիվ միանգամայն հավանական է դառնում ՅՂԹ-ի թվական լինելու վարկածը: Իսկ 941 և 950 թվականներից որևէ մեկին նախընտրություն տալու հնարավորությունը շունենք հավելյալ սկզբնաղբյուրների բացակայության պատճառով:

Գրիգորի արձանագրության և մանավանդ թվականի կարևորությունը չափազանց մեծ է. և ոչ միայն տվյալ հուշարձանախմբի կառուցման պատմության հարցերը պարզելու համար, այլև որպես տեղեկություն քարգործ վարպետի, թերևս ճարտարապետի մասին, քանզի մինչև օրս քարգործ բառով մեծարված շինարարի հնագույն հիշատակումը հայտնի էր X դարի վերջի և XI դարի սկզբի թվագրությամբ¹⁰, և Գրիգորը փաստորեն դառնում է հնագույններից մեկը, եթե ոչ հնագույնը:

Շինարարական երկու վավերագրերն էլ փորագրվել են հարավային եկեղեցու պատին:

Ինչևի: Այստեղից հետևում է մի կարևոր հարց. եթե հարավային եկեղեցին կառուցվել է 941 կամ 950 թ., ապա ինչի՞ մասին է խոսում 1206 թ. արձանագրությունը: Հարցին պատասխանելու համար վերստին դիմենք կառուցողական ձևերի մանրամասներին, ուր թաքնված է այդ խնդրի լուծման բանալին:

Որմնաշարի ձևերին ծանոթանալով դժվար չէ համոզվել, որ հյուսիսային եկեղեցին և գավիթը կառուցվել են միաժամանակ, մինչդեռ հարավային եկեղեցին գավթի հետ միացված է պարզ երևացող կարով (նկ. 3): Կցման կարբ բացահայտորեն նկատելի է նաև ներսից, մույթների հատվածներում: Հյուսիսային եկեղեցին ու գավիթը կառուցվել են դեղնավուն ֆելզիտով, իսկ հարավային եկեղեցին՝ մուգ կապտավուն բազալտով: Հարավային եկեղեցու գույնի տարբերվելը միմյանց հետ կառուցվածքային միաձուլություն ունեցող մյուս երկու շինություններից հազիվ թե պատահականություն լիներ, մանավանդ, եթե նկատի ունենանք համալիրի համաշափ դասավորություն ակնկալող ճարտարապետի կանխամտությունը: Գավիթը հարավային և հյուսիսային պատեր շունի: Որ-

¹⁰ Ս. Բարխուդարյան, Միջնադարյան հայ ճարտարապետներ և քարգործ վարպետներ, Երևան, 1963, էջ 38—41:

պես այդպիսիք ծառայում են հարավային ու հյուսիսային եկեղեցիների համապատասխան պատերը: Սակայն, եթե հյուսիսային եկեղեցին գավթի հետ ունի կառուցվածքային միաձուլություն, ինչպես ներսի, այնպես էլ արտաքին որմնաշարի ձևերում, ապա հարավային եկեղեցին կառուցվածքային կարող շեշտվածորեն մեկուսացված է: Ուշագրավ է նաև հարավային եկեղեցու մուտքը, որ բացված է գավթի մեջ: Այս մուտքը ևս քարի գույնով մերձենում է գավթի հետ և ձևավորմամբ ևս նման է գավթի կենտրոնական մուտքին: Հարավային եկեղեցու մուտքը միաժամանակ խստորեն տարբերվում է հյուսիսային եկեղեցու մուտքից: Հարավային եկեղեցու մուտքի ձևավորման պատճառն անկասկած 1206 թ. արձանագրությունը փորագրելու նպատակն է եղել, իսկ արձանագրությունը փորագրելու տեղի նախապատվությունը, հավանաբար, բխել է եկեղեցու հենց առավել հնությունից և ըստ այդմ էլ՝ ավանդապաշտական ըմբռնումներից: Եթե ենթադրենք, որ 1206 թ. գրված Սամուելի շինարարական արձանագրությունը, փորագրվելով հարավային եկեղեցու պատին, ավանդում է լոկ այդ եկեղեցու կառուցման մասին, ապա գավթը կարող էր կառուցվել միայն դրանից հե-

տո, որովհետև ավելի վաղ լինելու դեպքում նա հարավային պատ չէր ունենա:

Այսպիսով, գավթի և հյուսիսային եկեղեցու միևնույն ժամանակ և հարավային եկեղեցու՝ ավելի վաղ կառուցված լինելը դառնում է անվիճելի: Հարավային եկեղեցու և գավթի մուտքերի համանման ձևավորման տարրերից դատելով դրանք կառուցվել են միաժամանակ և այդ ժամանակը, արձանագրության համաձայն, 1206 թ. է: Վերջապես ամենակարևորը. եթե հարավային եկեղեցին (բացառությամբ այդ մուտքի) կառուցվել է գավթից ու հյուսիսային եկեղեցուց ավելի վաղ, ապա այն գոյություն է ունեցել մինչև 1206 թ.: Անհ հենց այստեղ էլ իր հավաստիությունն է ստանում Գրիգորի արձանագրության 941 կամ 950 թ., որից իմանում ենք հարավային եկեղեցու կառուցման ժամանակը և այն, որ սա Հոռոմայր վանքի երկու խմբերի մեջ առավել հնագույնն է: 1206 թ. համալիրը նախագծելով կառուցող ճարտարապետը որպես ելակետ է ընդունել X դարի եկեղեցու համաչափությունները և ստեղծել ամբողջական համակառույց:

Պատմ. գիտ. թեկնածու
Ա. Ա. ՄԱՆՈՒՉԱՐՅԱՆ

ՊԱՏԱՌԻԿՆԵՐ XII—XIV ԳԱՐԵՐԻ ՀԱՅ ԲԺԻՇԿՆԵՐԻ
ԱՆՀԱՅՏ ԱՇԽԱՏՈՒԹՅՈՒՆՆԵՐԻՑ

Հայ մատենագրության մեջ կան հուշարձաններ, որոնք իրավամբ նանաչում ու հեղինակություն են բերել հայ միջնադարյան բժշկագիտությանը: Բժշկագետներ Հերացու, Գրիգորիսի, Ամիրզովյաթի, Ասար և Բունիաթ Սեբաստացիների գործերը, առավել կամ պակաս շափով, արգեն ուսումնասիրված և գիտական շրջանառության մեջ են գրված: Սակայն երբ խոսք է գնում բնագահարպես միջնադարյան հայ բժշկագիտության ամբողջական զնահատման մասին, հարկ է ի նկատի ունենալ նաև ավելի վաղ ժամանակաշրջանում ստեղծագործած հայ բժիշկների աշխատությունները, որոնք մեզ չեն հասել, բայց այդ բժիշկների մասին որոշ տեղեկություններ կամ նրանց գործերից առանձին պատահիկներ բարեբախտաբար պահպանվել են հետագա դարերի բժշկարաններում¹:

X դարում Հայաստանում բժշկագիտության զարգացման մասին է վկայում Գագիկ-Հեթումյան բժշկարանը: Դա մեզ հայտնի ամենահին հայերեն (թեկուզ թարգմանական) բժշկարանն է, որի ստեղծման ժամանակաշրջանը X դարն ընդունելու համար է տալիս հենց բժշկարանի վերնագիրը. «Բժշկարան զոր փոխած է ի տաճիկ լեզուէ (արաբերենից—Գ. Կ.) ի հայս ի ժամանակս յաղթող թագաւորին Հայոց Գագկայս»²:

Մինչև XII դարը հայերեն բժշկարան գրվելու և հայ բժշկի անվան մասին վկայություն կան նաև Մխիթար Հերացու «Ջերմանց մխիթարութեան» առաջարկում: Նշելով, որ իրենից առաջ եղած գործերը հիմնականում վերաբերել են

¹ Տե՛ս Լ. Օգանեսյան, *История медицины в Армении*, ч. I, Ереван, 1946, էջ 43—75: Դ. Հո վ ն ա ն յ ա ն, *Հետազոտութիւնք նախնեաց ոսմկորէնի վրայ*, մասն Ա, Վիեննա, 1897, էջ 43—44: Տե՛ս նաև Գ. Ջարրհա-

ն ա յ ա ն, *Պատմություն հայերեն դպրութեանց*, մասն Ա, Վենետիկ, 1865, էջ 428:

² Տե՛ս Դ. Հո վ ն ա ն յ ա ն, *Եզգ. աշխ.*, էջ 129—140: նաև՝ Լ. Օգանեսյան, *История медицины в Армении*, ч. II, Ереван, 1946, էջ 46—47: