

**СЕЛЬДЖУКСКИЕ ОТКЛИКИ  
НА ТЕМЫ АРМЯНСКОЙ СРЕДНЕВЕКОВОЙ АРХИТЕКТУРЫ**

Доктор ист. наук А. Л. ЯКОБСОН (Ленинград)

Развитие зодчества во все времена было подчинено определенным закономерностям, которые всюду и везде сказывались достаточно ясно. Мы их постоянно ощущаем и в античную эпоху, и в средние века. Закономерность выражается в том, что все архитектуры, историю которых мы можем проследить, проходят одни и те же этапы развития, хотя и выражается эта общность, опять-таки везде, в формах более или менее различных, причем в формах (что следует подчеркнуть), независимых от вероисповедной принадлежности, скажем христианской или мусульманской. Закономерность этого широко совершавшегося процесса подтверждается приблизительной одновременностью его в различных странах. В основе наблюдаемой нами общности архитектуры лежат факторы социальные, само общественное развитие, определяющие тенденции и направление всего процесса.

Но все это отнюдь не снимает значения взаимосвязи и взаимодействия архитектур в областях и странах, постоянно общавшихся между собой, не исключает непосредственных влияний, которые в той или иной степени реально сказывались при повседневном общении соседних народов—либо в результате торговых сношений и политического сближения, либо путем привлечения иноземных зодчих, славившихся своими достижениями. Разумеется, такое влияние могло проявиться лишь там, где существовала сама возможность влияния—близкий уровень экономического и социального развития, как и благоприятная политическая обстановка.

В этом отношении очень интересные факты содержит история «сельджукской» архитектуры Малой Азии XIII—XIV столетий и ее связь с армянской. На это уже обратили внимание Н. Я. Марр и И. А. Орбели, указавшие на армянских строителей больших мусульманских мечетей в районе Конии и в других центрах Малой Азии, имена которых засвидетельствованы надписями арабскими буквами на порталах этих сельджукских построек<sup>1</sup>. По всей вероятности, армянином был зодчий Калоян, построивший в 1271 г. Геюк-медресе в Севасе (Севастии); другой зодчий-армянин Тагавур, сын Стефана, построил в 1247 г. (или возобновил в 1273—1274 г.) медресе, примыкающее к мечети в Малатии; армянин Галуст работал в Конии<sup>2</sup>. Формы и самый стиль «сель-

<sup>1</sup> «Сельджукский», как отметил И. А. Орбели,—термин династический и этнический, обозначающий вообще мусульманскую архитектуру завоеванных сельджуками областей—архитектуру Малой Азии, Ирана, значительной части Средней Азии в эпоху XII—XIV вв. (И. А. Орбели. Проблемы сельджукского искусства.—В кн.: III Международный конгресс по иранскому искусству и археологии. Доклады. Л., 1939, с. 150 сл.).

<sup>2</sup> F. Grenard. Note sur les monuments seldjoukides de Siwas.—Journal Asiatique. XVI, 1900, p. 457; idem. Note sur les monuments du moyen age de Malatia, Divrighi, Siwas, Darendeh, Amasia et Tokat.—Journal Asiatique. XVII, 1901, p. 551; Н. Я. Марр. Ани. Л., 1934, с. 36.



Но, вот, неожиданную параллель дает мусульманская сельджуцкая архитектура в районе Конии (Центральная Анатолия): в центре двора большого каравансарая Султан-Хан построена маленькая двухэтажная мечеть с сильно повышенными пропорциями (рис. 2)<sup>7</sup>. Соб-



Рис. 1. Нораванк. Двухэтажная церковь-усыпальница, 1339 г.

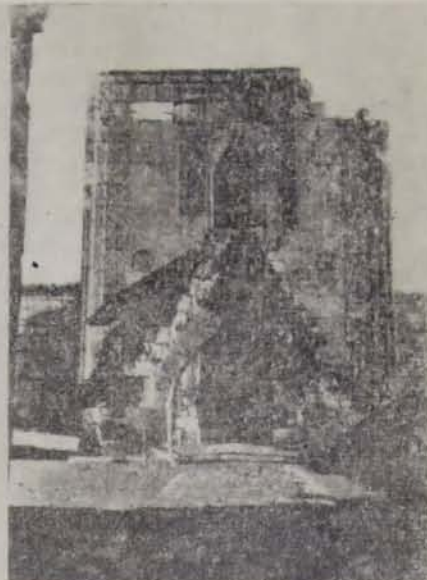


Рис. 2. Каравансарай Султан-Хан, XIV в. Мечеть во дворе здания. Общий вид северной стороны.

ственно миниатюрная мечеть (наружные размеры 8×8 м) помещается на втором этаже постройки, основанном на четырех массивных пилонах, соединенных широкими, но низкими стрельчатыми арками; низ здания, таким образом, сквозной<sup>8</sup>. А к второму этажу здания—к мечети—круто поднимаются встречно направленные две узкие консольные лестницы, точно такие же, как в Армении. Вход увенчан сталактитовой нишей, заключенной в стрельчатую арку, и обрамлен широкой полосой с плоскостной геометрической орнаментикой.

Своеобразно оформлен весь фасад со входом и лестницей (рис. 3). Он окаймлен широким плоским бордюром, состоящим из двух столбн-

Гетике следует сказать особо. В строительной надписи здание названо колокольней, в качестве которой оно, конечно, могло использоваться. Но, полагаем, это не было его основным назначением—слишком уж оно близко к остальным постройкам этого рода, к несомненным церквам-усыпальницам.

<sup>7</sup> G. Jerphanion, *Mélanges d'archéologie Anatolienne* (Mélanges de l'Université St. Joseph, Beyrouth. T. XII, fasc. 1). Beyrouth, 1928, p. 92—102, pl. XXXVIII XLV—XLVIII. Каравансарай находится приблизительно в 120 км к северо-востоку от Конии.

<sup>8</sup> Такие мечети, основанные на пилонах, не беспримерны в «сельджуцкой» архитектуре (см., например, мечеть в Ишакли: F. Sarré, *Reise in Kleinasien*. Berlin, 1896, Taf. VIII).



Рис. 3. Султан-Хан. Мечеть. Северный фасад.

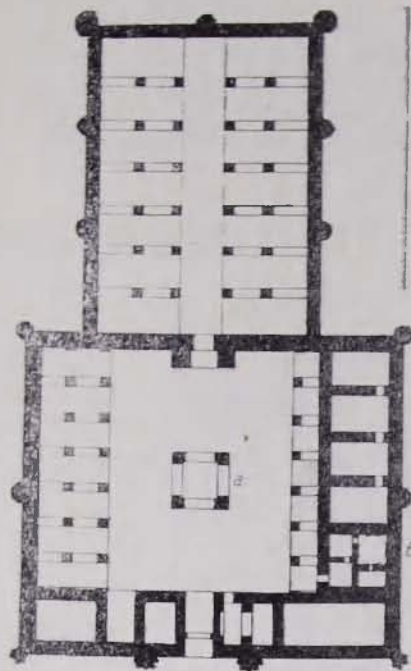


Рис. 4. Султан-Хан. План. а—мечеть, б—баня.

ков сплетенных между собой геометрических фигур с 8-конечной звездой в каждой из них, как на многих порталах армянских гавитов (например, на портале большого гавита в Ахпате) и на хачкарах. Плоскость между порталом и обрамлением здания—гладкая (облицована гладко тесаным камнем); лишь приблизительно на середине высоты фасада к его обрамлению примыкают слабо рельефные круги (по одному с каждой стороны), заполненные геометрическим орнаментом. Таким образом, фасад мечети трактован как широкий (во всю ширину здания) портал с включенным в него входом, плоскостный наличник которого как бы повторяет в миниатюре композицию всего фасада.

Общая композиция этого небольшого мусульманского здания—его двухэтажность и вытянутые пропорции, труднодоступный вход на второй этаж с крутыми консольными лестницами—словом, весь облик здания очень близок армянским церквам-усыпальницам конца XIII и XIV вв. Верх мечети не сохранился, но очень вероятно, что он представлял собой ротонду, подобную одному из сельджукских мавзолеев XIV в. в Ахлате<sup>9</sup>. Это соответствовало бы общей близости здания к его армянским источникам.

Конечно, трактовка фасада в виде плоскостного портала не принадлежит руке армянских зодчих; она чужда свойственной им архитектурной манере с ее пластичностью и живописностью. Вернее здесь видеть руку местного мастера, но воспитанного в среде квалифицирован-

<sup>9</sup> W. Bachmann. Op. cit., S. 64–66, Taf. 51, 53–55.

ных зодчих Армении, а может быть и Персии, с явным тяготением к армянским архитектурным композициям<sup>10</sup>.

Мечеть в каравансарае Султан-Хан вместе с многими другими произведениями мусульманской архитектуры Малой Азии еще раз показывает, какой высокий художественный авторитет имело армянское зодчество в сельджукской среде XIII—XIV столетий.

ՀԱՅ ԱՐԽԻՏԵԿՏՈՐՅԱՆ ՃԱՐՏԱՐԱՊԵՏՈՒԹՅԱՆ ԹԵՄԱՆԵՐԻ  
ՍԵԼՋՈՒԿՅԱՆ ԱՐՁԱԿԱՆՔՆԵՐԸ

Պատմ. գիտ. դոկտոր Ա. Լ. ՅԱԿՈԲՍՈՆ (ԱՆԻՔՐԱՊ)

(Ա մ փ ո փ ու մ)

Ճարտարապետության զարգացման ընթացքն ամենուրեք ենթարկվում է որոշակի օրինաչափությունների, որոնք արտահայտվում են այդ ընթացքի ընդհանուր միտումների և ուղղվածության մեջ: Թեև ընդհանրությունն ամեն տեղ բացահայտվում է այս կամ այն չափով տարբեր ձևերով, ըստ որում անկախ տվյալ ճարտարապետության կրոնական պատկանելությունից, սակայն նա ամենևին էլ չի վերացնում մշտապես միմյանց հետ շփվող երկրների՝ ճարտարապետությունների փոխներգործության նշանակությունը, չի բացառում անմիջական փոխազդեցությունը: Այս առումով խիստ հատկանշական է Փոքր Ասիայի XIII—XIV դդ. «սելջուկյան» ճարտարապետությունը և նրա կապը հայկականի հետ: Դրան արդեն անդրադարձել են Ն. Յա. Մառը և Հ. Ա. Օրբելին, որոնք մատնանշել են Իկոնիայի շրջանում և Փոքր Ասիայի մյուս կենտրոններում կառուցված մեծ մզկիթների և մեդրեսեների հայ շինարարներին: Ներկա հոդվածը հայտնի փաստերը լրացնում է ևս մեկով, որը մինչ այժմ չի վկայակոչվել: Խոսքը վերաբերում է Սուլթան-Նան մեծ քարավանատանը, որը նույնպես գտնվում է Իկոնիայի շրջանում: Քարավանատան բակում կառուցված է խիստ վեր ձգված համաչափություններով, չորս դեկորատիվ բառանկյունի սյուների վրա հենված փոքր, երկհարկանի մզկիթ, դեպի երկրորդ հարկը տանող պատվանդանաձև սանդուղքով, ինչպիսիք հանդիպում են XIII—XIV դդ. հայկական եկեղեցի-ղամբարաններում (Եղվարդ, Վաղոց Ձորի նորավանդ, Կապուտան): Դրանց ընդհանուր տեսքը բավական պարզորոշ կրկնված է մահմեդական մզկիթում: Այս շինության հեղինակը կարող էր լինել տեղացի մի ճարտարապետ, սակայն շենքի ձևերը կրկին անգամ ցույց են տալիս, թե ինչպիսի մեծ հեղինակություն էր վայելում հայկական ճարտարապետությունը XIII—XIV դդ. սելջուկյան միջավայրում:

<sup>10</sup> С армянскими источниками мы склонны связать и планировку и всю композицию самого каравансарая Султан-Хан, состоящего из двух зданий (рис. 4): одно в виде пятинефной базилики с глубокими помещениями (для склада товаров?), другое в виде обширного двора с такими же помещениями по сторонам его, с жилыми комнатами на одной из сторон и с мечетью в центре. Каравансарай этот находит себе немало аналогий в Армении, и также в XIII и XIV вв. (см.: В. М. Арутюнян. Каравансарай и мосты средневековой Армении.—Сборник научных трудов Ереванского политехнического института. № 17. Ереван, 1958; Н. М. Токарский. Указ. соч., с. 268—276).